

Décembre 2017

Lorsque l’on est une ville balnéaire et touristique, riveraine du bassin d’Arcachon, on se doit d’avoir un cœur de ville agréable et accueillant... C’est dans cette optique qu’il y a deux ans la commune de La Teste-de-Buch a décidé de lancer la rénovation de la place du marché municipal et de ses abords. Lieu de convivialité, le marché de La Teste est en effet au cœur de l’activité commerciale du centre-ville. Il accueille, chaque semaine, une vingtaine de commerçants sous la halle couverte, une centaine de commerçants sur le parvis en plein air, durant l’année, et jusqu’à deux cents en saison estivale.

Superficie totale du carreau extérieur et de ses abords : 31 500 m². Pour le remettre à niveau du point de vue fonctionnel, tout en lui redonnant une véritable plus-value esthétique, maîtres d’ouvrage et maîtres d’œuvre ont choisi le **béton**. Plusieurs finitions ont été mises en œuvre : microbouchardage ; lissage (avec le durcisseur Viaprint) ; désactivation et même sciage en tant que tel pour la mise en place d’inserts en **fonte** dans le béton et pour la réalisation d’un « effet de perspective tendu ».

Béton et espaces urbains

Incontestablement, les multiples atouts du revêtement en béton ont séduit. « Au-delà de l’affectation d’une texture de béton à un usage, les propriétés mécaniques de ce matériau nous ont permis de “confondre” les typologies d’espaces dédiés aux modes de circulation doux et aux véhicules : la mise en œuvre, sur une épaisseur plus conséquente, d’un béton microbouchardé identique à celui des espaces piétonniers nous a notamment permis d’effacer la rupture qu’aurait générée une voirie traitée de manière plus classique en enrobé, explique l’urbaniste-paysagiste Lina Singer du cabinet LS2 Lina Singer Landscapes, l’un des maîtres d’œuvre. Des connexions physiques et visuelles entre des équipements majeurs de la commune ont ainsi pu voir le jour (église-mairie – marché-salle de spectacle), participant à la lecture d’un nouveau cœur de ville. Sur ce projet, les pratiques, les usages, les ambiances, travaillent donc étroitement avec le sol. Le béton en est le support principal, car il répond aux intensités d’usage du cœur de ville commercial, tout en répondant à des contraintes écologiques et économiques. » Les travaux étaient prévus en deux phases : l’une ferme, l’autre conditionnelle. En septembre 2016, l’appel d’offres est lancé. Le lot n° 3 de la phase ferme, concernant spécifiquement le « revêtement béton », est attribué à Sols-Aquitaine.



En même temps que le béton redessine l’espace urbain, la nature reprend ses droits avec trois alignements de tilleuls et de tulipiers.

Pour l’urbaniste-paysagiste Lina Singer, « le béton en est le support principal, car il convient aux intensités d’usage du cœur de ville commercial, tout en répondant à des contraintes écologiques et économiques ».

La diversité des finitions donne son caractère à la nouvelle place : microbouchardage ; lissage et (en médaillon) désactivation.

Plus de 14 000 m² de surface minérale

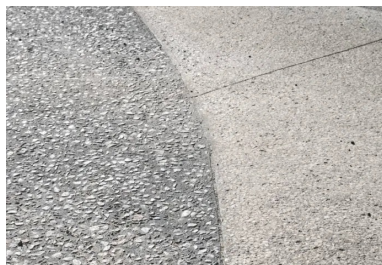
Les revêtements choisis par la MOE et la MOA se décomposent de la manière suivante :

- // un dallage en pierre de Chomérac au droit des coursives bordant la place du carreau ;
- // un **béton** microbouchardé à base d’agrégats calcaires pour la majorité des espaces autour du carreau ;
- // un béton noir lissé, côté est, pour amener un peu de contraste ;
- // des bandes de béton lisses pour rappeler un passage piéton ;
- // un béton rainuré gris, qui marque chaque entrée du marché et qui lie l’espace « marché » à celui de l’église.

Particularités : des insertions de différents éléments en **fonte**, notamment des accroches pour les stands des forains, des plaques sérigraphiées, des délimitations de parking ainsi que des grilles d’arbres et des corsets.

« Le délai de bétonnage pour la tranche ferme aura duré dix mois et représente plus de 14 000 m² de surface minérale », résume Dominique Noraz, président de Sols-Aquitaine. Désormais, trois alignements de tilleuls et de tulipiers participent également à la restructuration et à l’animation de la place pour y apporter une évocation de la nature ainsi que de l’ombrage et de la fraîcheur en été.

Le square de l’église Saint-Vincent, qui paraît plus proche, s’intègre harmonieusement au nouveau parvis du marché. Et le mobilier urbain, créé spécifiquement pour ce projet, achève d’imprimer une nouvelle identité au site. Ces decks en bois (vastes bancs, dont certains atteignent plus de 60 m) sont disposés à proximité du centre Captal et le long du square de l’église. Tour à tour lieux de pause, objets de jeux pour les enfants ou estrades lors de manifestations culturelles, ils s’inscrivent comme des repères dans l’espace public. « Nos objectifs ont été de conforter ces dynamiques urbaines, sociales et économiques, de rendre ce grand espace public le plus confortable et le plus arboré possible, où l’on ait envie de venir s’asseoir, de rester discuter, d’amener ses enfants et ses petits-enfants et de venir faire ses courses », résume, de son côté, Patrick Baggio de l’agence d’architecture et d’urbanisme Baggio-Piechaud, autre maître d’œuvre.



Autre exemple de la diversité des finitions (microbouchardage et désactivation), avec la maîtrise du sciage et de l'intégration des joints au projet esthétique.



Un béton microbouchardé à base d'agrégats calcaires a été mis en œuvre dans la majorité des espaces autour du carreau. Au premier plan, le mobilier urbain créé spécialement pour ce projet : des decks, des bancs en bois dont certains atteignent plus de 60 m de long.



Des inserts pour le repérage du cheminement et l'axe de perspective. En médaillon, le béton noir lissé, réalisé côté est, pour créer un contraste.



Une opération d'embellissement exemplaire

« La reconfiguration complète du carreau du marché, qui s'étend jusqu'au jardin de l'église, est une opération exemplaire d'embellissement du cœur de ville, se félicite le maire de La Teste-de-Buch, Jean-Jacques Eroles. Les espaces ouverts viennent accompagner une densification raisonnée et permettront de mieux organiser les espaces et la circulation douce en centre-ville. Seule cette démarche paraît à même de préserver ce luxe d'espace, cette générosité dont nous jouissons aujourd'hui. L'espace doit être non pas plus, mais mieux utilisé. »

Maîtrise d'ouvrage : Ville de La Teste-de-Buch - **Maîtrise d'œuvre** : LS2 Lina Singer Landscapes, Baggio-Piechaud, Auige, Anton- Olano, Overdrive - **Réalisation du béton décoratif** : Sols-Aquitaine - **Fournisseurs du béton** : Unibéton & VM Béton - **Fournisseur du ciment** : Calcia



Cet article est extrait de **Routes n°142**



Retrouvez toutes nos publications sur les ciments et bétons sur
infociments.fr

Consultez les derniers projets publiés
Accédez à toutes nos archives
Abonnez-vous et gérez vos préférences
Soumettez votre projet

Article imprimé le 24/02/2026 © infociments.fr