

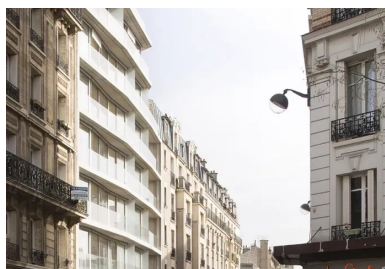
20 logements collectifs rue de la Cour des Noues

Février 2022

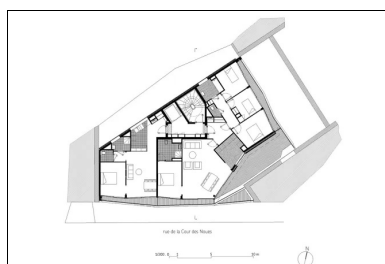
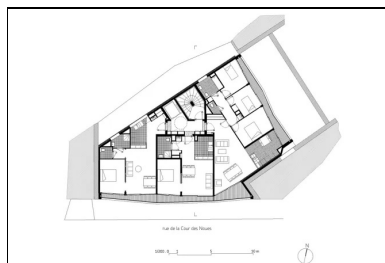
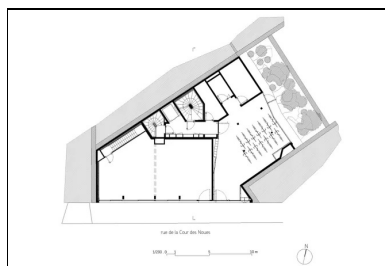
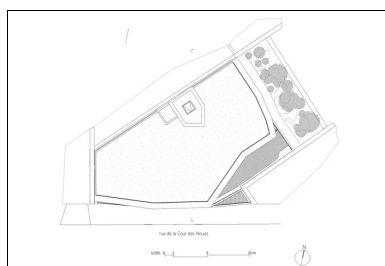
Bien inscrit dans le gabarit de la rue de la Cour des Noues, tout en exprimant son architecture très contemporaine, cet immeuble propose des logements sociaux généreusement éclairés répondant aux exigences environnementales actuelles.

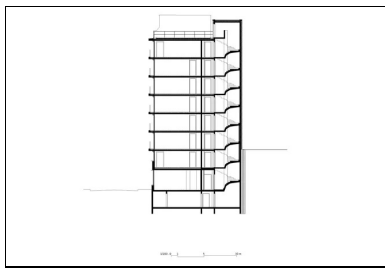


Dans le quartier du Père-Lachaise, à quelques centaines de mètres de la place Gambetta et de la mairie du 20^e arrondissement, l'immeuble de 20 logements sociaux conçu par l'agence Remingtonstyle s'insère, au numéro 36 de la rue de la Cour des Noues, entre deux bâtiments de logements à R+6. L'un, à l'angle avec la rue des Pyrénées, est de type haussmannien, l'autre, en briques et pierre de taille, date du début du 20^e siècle. Le paysage de cette rue de quartier faubourien se caractérise par la diversité des styles et des époques des bâtiments qui la composent. Quelques-uns sont les derniers témoins du village de Charonne annexé en 1859 à Paris pour créer cette partie de l'arrondissement.



La parcelle présente sur rue un linéaire d'environ 18 m orienté au sud. Ses deux limites mitoyennes partent en diagonale vers un cœur d'îlot végétalisé, sur lequel donne la **façade** arrière orientée au nord-est.





Valoriser les façades disponibles

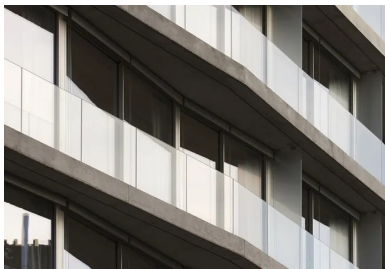
« Notre projet valorise au mieux les façades disponibles sur rue et sur cour afin de chauffer et d'éclairer généreusement les appartements », explique David Jouquand, **architecte** associé de l'agence Remingtonstyle. « À cette fin, les façades sont vitrées de mur à mur et de plancher à plancher. Cela est rendu possible par l'absence de vis-à-vis qui ouvre des vues jointaines depuis les logements. L'utilisation de stores extérieurs et de rideaux intérieurs permet de moduler les apports solaires, d'assurer l'intimité des logements et d'occulter les chambres pour la nuit. La volonté est ici de construire un bâtiment qui puisse répondre à notre désir de matière et soit représentatif de notre travail dans ce sens. En effet, en termes de matérialité, dans notre travail nous réfléchissons beaucoup à l'utilisation de matériaux qui répondent à plusieurs fonctions. À cela s'ajoutent une volonté d'économie et de pérennité des matériaux, ainsi que l'application de principes bioclimatiques de "bon sens". Notre choix des techniques et matériaux s'est orienté vers une palette simple : le **béton** et le verre. Le béton est ici structurel et il exprime avec le verre l'architecture du projet. Le béton a aussi été choisi, afin d'éviter les matériaux d'habillage et pour sa capacité à générer un déphasage thermique optimal. Ainsi, il participe du confort thermique d'été. Les menuiseries qui rythment la façade sont minimales puisque leur verre structurel permet d'utiliser le moins possible d'aluminium pour les montants des baies vitrées. »



Un immeuble de logements contemporain

Tout en s'inscrivant pleinement dans le gabarit et la trame faubourienne de la rue de la Cour des Noues, cet immeuble de logements sociaux présente une architecture à la fois très contemporaine et assez radicale. Au rez-de-chaussée, s'organisent une surface commerciale et le hall d'entrée ouvert sur le jardin intérieur. Du R+1 au R+6, sont répartis des logements T1, T2, T3 et T4, tandis que le dernier étage est occupé par un T5 et un T2.

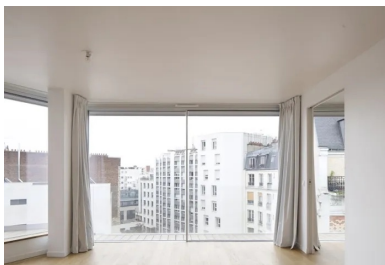
Enfin, la toiture est conçue comme une terrasse et un aménagement futur avec un « deck » en bois permettra aux habitants de l'utiliser, puisqu'un escalier conduisant au toit est prévu à cet effet.



En façades sur rue et sur cour, dans un dessin aux lignes épurées en **béton brut**, les horizontales des nez de dalles des balcons et les verticales des refends en limite mitoyenne viennent, à chaque étage, servir les parois vitrées toute hauteur et continues des logements. Tous les appartements bénéficient d'espaces de prolongement extérieurs, balcons filants ou terrasses. Les grandes baies vitrées coulissantes, sans seuil saillant, permettent d'ouvrir généreusement les espaces intérieurs d'habitation sur l'extérieur et inversement, au gré de chaque habitant en fonction des saisons. Renforcée par la présence des garde-corps en verre, presque évanescents, la transparence des façades donne des appartements très lumineux. De l'intérieur, dans les séjours comme dans les chambres, elle offre aux habitants des vues très généreuses, voire parfois panoramiques, sur la ville et le paysage.



La structure de l'immeuble est entièrement construite en **béton**. Les dalles de plancher et de toiture sont portées par des voiles de refend et des poteaux. Les planchers, les balcons, les poteaux sont coulés en place. Les voiles porteurs intérieurs sont des panneaux préfabriqués de type murs à **coffrage** intégré (MCI). Des rupteurs de ponts thermiques sont mis en œuvre entre les dalles des planchers intérieurs et celles des balcons. Les menuiseries des grandes baies vitrées sont posées au droit des rupteurs de ponts thermiques. En été, les débords des dalles de balcons filants font office de brise-soleil, qui protègent les vitrages du rayonnement solaire direct et de tous risques de surchauffe. En revanche, à la mi-saison, lorsqu'il est plus bas dans le ciel, le soleil apporte sa chaleur dans les logements. À cela s'ajoute l'inertie thermique du béton qui « *génère un déphasage thermique optimal* », comme l'a précisé l'architecte, et qui participe au confort thermique d'été des logements. Du point de vue environnemental, le projet répond aux exigences du Plan Climat de la Ville de Paris.



Les architectes de l'agence Remingtonstyle proposent aux habitants de l'immeuble qu'ils ont conçu des logements sociaux qui sortent des standards habituels. Fluidité des espaces intérieurs, présence généreuse de la lumière naturelle et de balcons ou de terrasses participent à la qualité de la vie chez soi au quotidien. Remingtonstyle est l'un des 10 lauréats de l'édition 2021 des Prix d'architecture de la revue d'A pour cet immeuble de logements qui a également fait partie des six opérations nommées au Prix d'architecture de l'Équerre d'argent 2021 dans la catégorie « habitat ».



Fiche technique

Reportages photos : David Jouquand et Clément Guillaume

- **Maître d'ouvrage** : Régie immobilière de la Ville de Paris (RIVP)
- **Maîtrise d'œuvre** : REMINGTONSTYLE ARCHITECTURE
- **BET (structure)** : EVP
- **Entreprise (générale)** : Brézillon
- **Surface** : 1 592 m² SDP, 1 415 m² SHAB
- **Coût** : 3,5 M€ HT

Programme : 20 logements (5 T1, 3 T2, 5 T3, 6 T4, 1 T5) + 1 commerce.

CONSTRUCTION MODERNE



Retrouvez toutes nos publications
sur les ciments et bétons sur
infociments.fr

Consultez les derniers projets publiés
Accédez à toutes nos archives
Abonnez-vous et gérez vos préférences
Soumettez votre projet

Article imprimé le 25/02/2026 © infociments.fr