

Maison de la jeunesse et des sports

Avril 2021

Conçue par l'agence RHB architectes, la maison de la jeunesse et des sports affiche avec discrétion sa présence accueillante dans le village et le paysage.



La maison de la jeunesse et des sports vient s'insérer en contrebas de l'ancien club-house conservé et s'ouvre de plain-pied sur les terrains de football. © CloudyProd

Proche du château du Haut-Kœnigsbourg et mitoyen de Sélestat, le village de Kintzheim se trouve sur la route des vins d'Alsace. Avec ses maisons à colombages et son château du XIII^e siècle qui le surplombe, l'ambiance y est typiquement alsacienne. Contreforts boisés du Piémont des Vosges, coteaux et vignobles complètent le paysage.

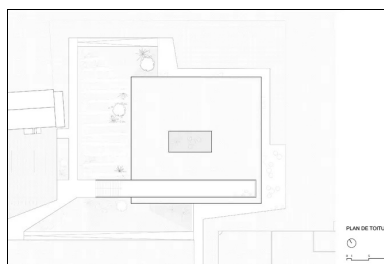


Le projet apparaît comme « dissimulé » dans son contexte et est partiellement encastré dans les mouvements du terrain.

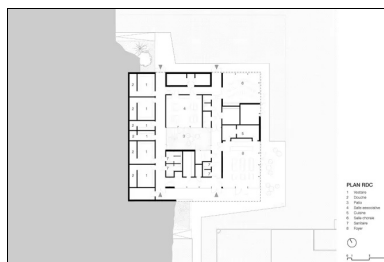


La partie accessible de la toiture offre un véritable belvédère sur les terrains de sport, le vieux village, le paysage viticole et le massif vosgien.

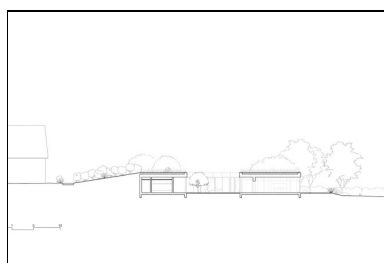
La maison de la jeunesse et des sports se situe en périphérie, au sud de la commune. La parcelle sur laquelle elle est implantée est bordée au nord ainsi qu'à l'est par de l'habitat individuel diffus et par des champs de vignes dans toutes les autres directions. Profitant d'une déclivité naturelle, le projet conçu par l'agence RHB architectes vient s'insérer en contrebas de l'ancien club-house conservé et de son parking attenant, donnant sur la rue du Stade. De plain-pied avec les terrains de football existants, le nouvel équipement vient à l'articulation entre les niveaux haut et bas du site. La parcelle se trouvant à proximité de deux monuments historiques, les architectes ont fait le choix de réaliser un bâtiment à l'impact visuel mesuré. Il apparaît comme « dissimulé » dans son contexte et est partiellement encastré dans les mouvements du terrain. Depuis l'accès principal et le parking, les vues lointaines sont dégagées.



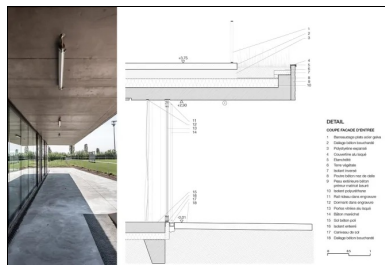
Plan de toiture



Plan du rez-de-chaussée



Coupe



Détail, coupe sur façade d'entrée

Dans le paysage et avec le paysage

« Le paysage est en somme une composante architecturale intégrée au projet, soulignée par une posture silencieuse, mais résolument contemporaine, qui doit faire corps avec l'existant », expliquent les architectes. « L'édifice, inscrit dans la topographie existante, se veut formellement rationnel et compact afin de renforcer le confort énergétique amorcé par l'intégration paysagère. Largement ouvert sur deux côtés, la lumière naturelle est apportée au cœur du projet par un **patio** central autour duquel s'articulent les entités programmatiques. L'accès depuis la rue du Stade et le parking est aménagé par une pente douce. Une seconde rampe agrémentée d'embarcements rend accessible la toiture végétalisée et aménagée. Véritable belvédère sur le terrain d'honneur, elle octroie des points de vue sur les terrains de sport, le vieux village, les châteaux, le paysage vinicole et le **massif** vosgien. Ainsi, ce "bâtiment tribune" permet de fédérer les visiteurs, les sportifs, les membres des associations et les spectateurs. »



Les murs à coffrage et isolation intégrés (MCII) matricés des façades sont revêtus d'une lasure de teinte « terre », afin que le bâtiment s'intègre au mieux dans le paysage.



Les baies vitrées du foyer offrent une vue panoramique sur le terrain de football.

Le nouvel équipement abrite sous son toit les vestiaires et locaux du club de football, des espaces mutualisés entre différentes associations, une salle de chorale ainsi qu'un foyer accompagné d'une cuisine. Il compose un lieu accueillant, ouvert sur l'extérieur, les terrains de football et le paysage du fait de la présence de façades largement vitrées. Ces dernières permettent également de donner à voir les activités intérieures qui s'y déroulent, comme dans le foyer ou la salle de chorale.



Le patio central autour duquel s'organise le programme apporte la lumière naturelle au cœur du projet.



Vue sur le foyer. La dalle de plafond en béton coulé en place est revêtue d'une lasure incolore et intègre un traitement acoustique.

Béton, structure, confort, pérennité

Le bâtiment est entièrement construit en béton. À l'intérieur, murs et dalles sont en béton coulé en place et la dalle de sol est en **béton poli**. Les façades sont réalisées en éléments préfabriqués de type murs à **coffrage** et isolation intégrés (MCII) matricés et lasurés. Ils sont revêtus d'une **lasure** de teinte « terre » qui se rapproche des couleurs de la terre environnante, afin que l'ouvrage s'intègre au mieux dans le paysage. Les menuiseries en aluminium laqué, matériau adapté à des usages fréquents d'ouverture et de fermeture, reprennent la teinte du béton dans le but de renforcer l'unité visuelle du projet. À l'intérieur, le **béton brut** est recouvert d'une lasure incolore. Menuiseries et panneaux acoustiques en bois viennent en complément.



Le béton poli au sol, le béton brut lissé aux murs et plafonds, le bois, le verre qualifient l'ambiance des espaces intérieurs.

La **compacité** de l'édifice, son encastrement partiel dans le sol, la suppression des ponts thermiques avec la mise en œuvre des murs à **coffrage** et isolation intégrés (MCII) et d'une toiture végétalisée, la forte inertie du bâtiment due à la présence du **béton**, la ventilation double flux participent au confort thermique d'été et d'hiver. Les baies vitrées orientées au sud sont protégées du rayonnement solaire direct par les larges débords de la toiture. L'ensemble du système constructif en béton est laissé visible et assumé. Il qualifie l'architecture et les espaces du bâtiment. Il répond à la volonté du maître d'ouvrage comme des utilisateurs d'avoir un ouvrage résistant et d'une grande pérennité en limitant les coûts d'exploitation et de maintenance.



Vue aérienne. © CloudyProd

Fiche technique

Reportage photos : © RHB architectes et CloudyProd

Maître d'ouvrage : Commune de Kintzheim

Maîtrise d'œuvre : RHB architectes

BET structure : CAPEM

Entreprise (gros œuvre) : ROESCH

Entreprise (sol béton) : TERRA CLEAN

Préfabricant (MCII) : Spurgin

Surface : 560 m² SHON

Coût : 1 418 170 € HT

Programme : club-house, vestiaires, locaux associatifs.

CONSTRUCTION MODERNE



Retrouvez tout l'univers
de la revue **Construction Moderne** sur
[constructionmoderne.com](https://www.constructionmoderne.com)

Consultez les derniers projets publiés
Accédez à toutes les archives de la revue
Abonnez-vous et gérez vos préférences
Soumettez votre projet