

## 31 logements ZAC Danube

Septembre 2020

**L'écriture sobre et pure de ce projet s'inspire des codes de l'architecture strasbourgeoise et de l'ambiance de l'ancien site portuaire du bassin d'Austerlitz.**



Dans un environnement bâti éclectique et désaligné, le projet joue un rôle de pivot et recompose une manière de front urbain.

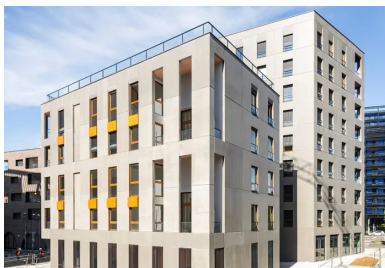
L'éco-quartier Danube à Strasbourg, élaboré par les agences d'urbanisme de Christian Devillers et de Pascale Richter, s'inscrit dans une démarche de reconquête urbaine des berges du canal du Rhône au Rhin et des bassins portuaires d'une ancienne friche industrielle. Il se développe sur l'emprise d'une usine de production de gaz à partir de la houille, qui a été en activité jusqu'en 1974. Ce nouveau quartier prend place dans un lieu significatif de l'histoire industrielle de Strasbourg : l'ancien site portuaire du bassin d'Austerlitz situé au sud-est du centre historique. Il agit comme un nouvel élément de jonction entre les quartiers de l'esplanade au nord et du Neudorf au sud.



La forme plissée et dynamique de la façade sur la rue Edmond Michelet vient redonner un alignement en reliant les deux bâtiments voisins décalés l'un par rapport à l'autre, tandis que le volume installe une hauteur intermédiaire entre eux.

### Posture urbaine

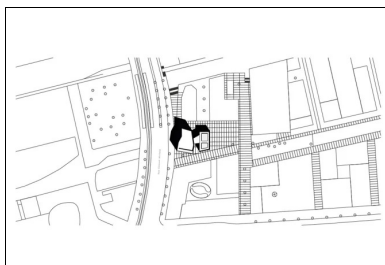
L'ensemble de 31 logements et commerce conçu par les architectes Cédric Petitdidier et Vincent Prioux est la dernière pièce constitutive de l'éco-quartier Danube. Dans un environnement bâti éclectique et désaligné, le projet joue un rôle de pivot. La forme plissée et **dynamique** de la **façade** sur la rue Edmond Michelet vient redonner un alignement en reliant les deux bâtiments voisins décalés l'un par rapport à l'autre, tandis que le volume installe une hauteur intermédiaire entre eux, recomposant ainsi une manière de front urbain. La partie arrière, donnant sur la place publique, s'imprègne dans sa volumétrie et sa composition des constructions existantes.



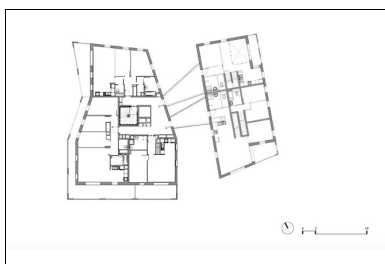
Pensé sur quatre faces, le projet s'organise en deux volumes différenciés. Le premier bâtiment haut de 8 étages se dresse sur la rue Edmond Michelet. Le second s'élève sur 4 étages et est orienté vers la place centrale.

### Un édifice, deux volumes

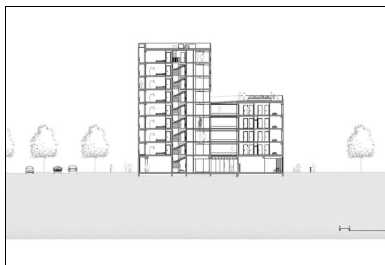
« Pensé sur quatre faces, notre projet s'organise en deux volumes différenciés, soulignent les architectes. Le premier bâtiment haut de 8 étages donne sur la rue Edmond Michelet. Le second s'élève sur 4 étages et est orienté vers la place centrale. Sa toiture accueille une terrasse végétalisée et un solarium plus minéral, auxquels peuvent accéder les résidents. Une faille scinde les deux plots et permet ainsi de marquer l'entrée de l'ensemble des logements, au rez-de-chaussée, depuis l'espace public. Elle est traversée par des passerelles privatives qui offrent un accès direct aux logements du bâtiment bas, depuis le noyau de circulations situé dans le bâtiment haut. Le grand local à vélos semi-ouvert présent au rez-de-chaussée du bâtiment bas permet une ouverture sur la place minérale centrale. Profitant de la fréquentation de la rue, le rez-de-chaussée de l'autre corps de bâtiment est quant à lui entièrement occupé par des commerces. La pureté et la sobriété de traitement que nous avons retenues dans l'architecture de ce projet réinterprète à la fois l'ambiance des anciens Docks et des entrepôts portuaires, ainsi que les codes de l'architecture strasbourgeoise, en montrant le bâtiment dans sa vérité structurelle, un peu à la manière dont les pans de bois constituent l'image de la Ville et en utilisant la couleur comme accompagnement. »



Plan masse



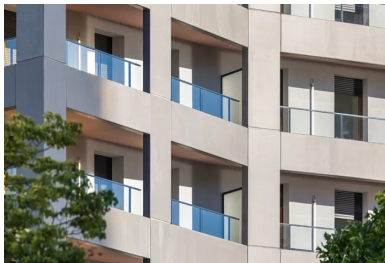
Plan R+1



Coupe longitudinale

## Diversité typologique

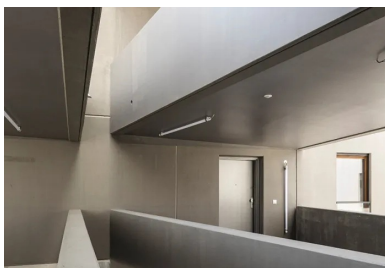
Chaque plot du projet accueille un type de logements. Le bâtiment sur rue abrite des appartements familiaux. La double peau des façades sud et ouest permet aux habitants de bénéficier de généreux espaces de prolongement extérieurs offrant orientations et vues variées. Le plot donnant sur la place est conçu comme un immeuble de rapport constitué d'un empiement de duplex classiques ou inversés. Pour chacun, une loggia d'angle en simple ou double-hauteur agrément l'espace du logement.



Des panneaux préfabriqués en béton dessinent la trame structurale de la première peau qui abrite balcons et loggias.

## Peau de béton

L'ensemble du projet est réalisé en béton. Pour la structure voiles et planchers sont coulés en place. L'enveloppe est constituée d'éléments préfabriqués. Pour les façades ouest, côté rue Edmond Michelet, et sud du bâtiment haut, les panneaux préfabriqués en béton dessinent la trame structurale de la première peau qui abrite balcons et loggias. Toutes les autres façades, sont réalisées avec des éléments de type Murs à coffrage et isolation intégrés (MCII). Livrés bruts, tous les éléments préfabriqués en béton reçoivent une *lasure* gris clair appliquée sur site. « Les sous-faces des loggias et balcons sont traitées avec l'importance d'une « sixième façade », précisent les architectes. Participant à la perception du bâtiment depuis la rue, elles sont subtilement teintées de rose dont les variations chromatiques animent la façade au gré de la journée. »



Une faille scinde les deux plots. Elle est traversée par des passerelles privatives qui offrent un accès direct aux logements en duplex, depuis le noyau de circulations situé dans le bâtiment haut donnant sur la rue Edmond Michelet.

## Fiche technique

Maîtrise d'ouvrage : CDC Habitat  
 Maîtrise d'œuvre : Petitdidierprieux Architectes  
 BET TCE : BEA  
 Entreprise gros-œuvre : Armindo Frères  
 Préfabricant : Spurgin  
 Surface : 2 060 m² SHAB, 2 349 m² SP  
 Coût : 2,8 M€ HT  
 Programme : 31 logements et commerces en rez-de-chaussée

## CONSTRUCTION MODERNE



**Retrouvez tout l'univers  
de la revue Construction Moderne sur  
[constructionmoderne.com](https://www.constructionmoderne.com)**

Consultez les derniers projets publiés  
 Accédez à toutes les archives de la revue  
 Abonnez-vous et gérez vos préférences  
 Soumettez votre projet