

# Reconstruction de l'École maternelle Éva Salmon

Novembre 2019

## La nouvelle école Éva Salmon présente sur rue des façades habillées par une résille protectrice en béton blanc fibré à ultra hautes performances à la thématique végétale.

La reconstruction de l'école maternelle Éva Salmon s'inscrit dans le renouvellement urbain du quartier du Port à l'Anglais engagé par la ville de Vitry-sur-Seine. Le chantier du nouvel édifice scolaire s'est effectué en site occupé. Implantée à l'angle des rues Charles Fourier et Pasteur, face à la halle Dumeste, un ancien bâtiment industriel remarquable, l'école bénéficie d'une situation stratégique dans ce quartier qui connaît un fort développement immobilier avec les projets de la Zac du Port à l'Anglais, du « Fulton dock » du port et de la Zac de Seine Gare Vitry.



Une résille à la thématique végétale, composée d'éléments préfabriqués en béton blanc fibré à ultra hautes performances (bfup), habille et protège les façades sur rue.

### Un bâtiment protecteur et ludique

« Pour nous, l'enjeu majeur était ici de réussir l'intégration architecturale et paysagère de l'école dans ce quartier en pleine rénovation et d'affirmer de façon emblématique sa vocation d'équipement public dédié à la petite enfance », précisent les architectes.

« À l'école maternelle, les enfants apprennent par le jeu à s'exprimer et découvrent que l'apprentissage est dorénavant un horizon naturel de leur vie. Le projet architectural que nous avons imaginé intègre cette dimension pédagogique particulière en proposant un cadre à la fois ludique, convivial et protecteur. La géométrie des façades, comme celle des espaces intérieurs, fait la part belle aux courbes, composant un univers doux à l'échelle de l'enfant. Une résille à la thématique végétale, composée d'éléments préfabriqués en béton blanc fibré à ultra hautes performances (bfup), habille et protège les façades donnant sur l'espace public. Elle joue également le rôle de brise-soleil pour la façade de la rue Charles Fourier orientée au sud. Cette résille est percée de baies vitrées teintées, qui font référence à l'imaginaire ludique des cabanes dans les bois. Ces ouvertures offrent des cadrages singuliers sur l'environnement qui positionnent l'enfant en observateur privilégié de la ville. »



L'entrée de l'école s'organise sous l'encorbellement du 1<sup>er</sup> étage rue Charles Fourier.

### À l'alignement sur les rues

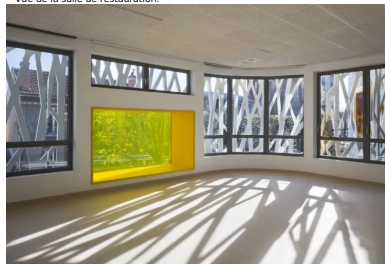
L'école regroupe 14 classes maternelles divisées en deux unités pédagogiques de 7 classes et un centre de loisirs autonome. Le plan de l'édifice forme une équerre dont le grand côté à R+1 vient à l'alignement sur la rue Charles Fourier, tandis que son petit côté se retourne sur la rue Pasteur et se termine à R+2. À l'est du site, l'école s'ouvre sur le futur mail. L'aménagement paysagé des cours de récréation prolonge l'animation végétale de celui-ci tout en protégeant l'espace de jeu des enfants.

La résille se soulève au rez-de-chaussée pour inviter à pénétrer dans l'école ou pour accompagner le retournement sur le futur mail piéton. Le parvis d'accès s'organise sous l'encorbellement du 1<sup>er</sup> étage.

Il conduit en douceur aux deux halls d'entrée, séparés par la loge du gardien, qui mettent en scène des transparences vers les espaces remarquables de l'école maternelle et ses cours de récréation.



Vue de la salle de restauration.



Les baies vitrées teintées offrent des cadrages singuliers sur l'environnement qui positionnent l'enfant en observateur privilégié de la ville.

### Principaux Intervenants

#### Reportage photos : Hervé Abbadie

Maître d'ouvrage : ville de Vitry-sur-Seine - Maître d'œuvre : Daquin Ferrière & Associés, architecte - BET TCE : EPDC - BET HQE @ : IETI - Entreprise générale : Urbaine de Travaux - Préfabricant résille Bfup : Via-Pontis - Surface : 4 300 m<sup>2</sup> SDP - Coût : 12,2 M€ HT - Programme : école maternelle : 14 salles d'activités, 4 salles de repos, 1 salle de motricité, 1

salle polyvalente, salles d'arts plastiques et de musique, bibliothèque ; centre de loisirs : 6 salles d'activités ; restauration : 2 salles au total 390 m<sup>2</sup>, 1 office de réchauffage pour 320 rationnaires ; cour, 2 000 m<sup>2</sup> ; 1 logement de gardien : 4 pièces.



Cet article est extrait de **Construction Moderne** n°160



**Retrouvez tout l'univers  
de la revue Construction Moderne sur  
[constructionmoderne.com](http://constructionmoderne.com)**

**Consultez les derniers projets publiés  
Accédez à toutes les archives de la revue  
Abonnez-vous et gérez vos préférences  
Soumettez votre projet**