



# Un univers paisible et protégé

>>> DANS UN QUARTIER POPULAIRE EN DEVENIR DE LA PÉRIPHÉRIE ROUENNAISE, UN RUBAN DE BÉTON MARRON GLACÉ DESSINE UN UNIVERS PAISIBLE POUR LA PETITE ENFANCE, D’OÙ SON NOM : “TERRE DES ENFANTS”. DANS CE NOUVEL ÉQUIPEMENT CONSTRUIT PAR LES ARCHITECTES HAMONIC ET MASSON, LE BÉTON AUTOPLAÇANT DONNE LE TON. IL CULTIVE UN VÉRITABLE ESPRIT DE CARAPACE, TOUT EN OUVRANT LARGEMENT L’ESPACE SUR L’EXTÉRIEUR. À L’INTÉRIEUR, IL SE PARE DE COULEURS VIVES QUI ANIMENT LA DÉAMBULATION.



1



2

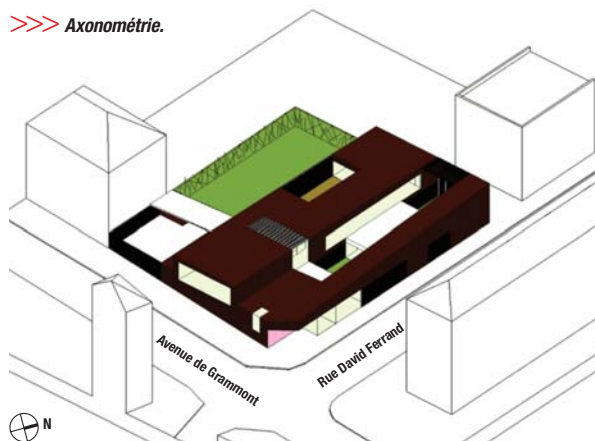
➤➤➤ **1** Incrustée dans le béton au moment du coulage, la signalétique contribue à l'identité du bâtiment. **2** Vue de l'avenue de Grammont. Le bâtiment s'élève grâce à des voiles de hauteur croissante en béton autoportant coulé en place.

**D**ifficile de parler de l'architecture de "Terre des enfants" sans évoquer auparavant son environnement. Situé à l'extrême sud de Rouen, entre le boulevard de l'Europe et la limite de Sotteville, le quartier Grammont est inscrit dans un important projet de renouvellement urbain.

Ici, les logements ont tracé un monde improbable dans lequel les opérations tiroirs de démolition reconstruction se succèdent. Parmi les HLM récents, parfois dignes et parfois piteux, et d'autres en briques plus intéressants qui seront

hélas démolis, un vaisseau amiral sort de terre. Il s'agit du projet de médiathèque de Rudy Ricciotti, qui - au terme d'une polémique et à un stade avancé du chantier - sera finalement transformée en bibliothèque de quartier et en centre d'archives pour le département. À quelques mètres de "Terre des enfants" et d'un grand parc public, on voit déjà comment l'imposante structure en béton de l'édifice et ses piliers viennent s'ancrer sur les grands axes, pour enfin les ponctuer et créer un événement urbain à l'échelle du quartier.

➤➤➤ **Axonométrie.**



Ouvert depuis janvier 2008, "Terre des enfants" la précède avec panache. C'est en effet l'un des tout premiers équipements publics à donner une nouvelle image à ce quartier qui se veut désormais porteur d'optimisme.

### Nouvelle dynamique

Petit par sa surface (1 144 m<sup>2</sup>), ce bâtiment est important par sa plastique, son esthétique et par son ancrage sur une parcelle trapézoïdale à l'angle de la rue David Ferrand et de l'avenue de Grammont, principale artère du quartier.

Le programme, qui regroupe une crèche, une halte-garderie et un relais pour les assistantes maternelles, lui donne aussi une ampleur spécifique car cet équipement est le tout premier du genre à Rouen. "Comme l'alignement était imposé par les règles d'urbanisme et que tout espace de recul par rapport à la rue s'avérait impossible, nous avons décidé de créer une coque protectrice", indique Gaëlle Hamonic. "Lieu du métissage et de la diversité, les structures d'accueil de la petite

enfance sont la première étape de l'apprentissage de la vie en collectivité. Comme le béton permet de modeler des volumes, la plastique du bâtiment traduit cette symbolique. Telle une sculpture, il se déroule d'une seule matière en un mouvement ascensionnel. Reliant les deux rues qui le bordent, il s'affirme en tant que bâtiment public, citoyen et ouvert à tous. Le volume en béton autoportant lazuré semble ainsi glisser à la croisée des chemins, et se développe le long des arbres longeant l'avenue à l'extérieur et de deux patios cachés à l'intérieur. Les couleurs qui ponctuent les espaces de vie jouent de leurs contrastes avec le monochrome brun foncé de la peau extérieure."

À partir du sas de l'entrée, au croisement des deux rues, les différents lieux se succèdent et le parcours donne au circuit une intériorité lumineuse et colorée. Des différences de hauteurs et de légers porte-à-faux animent l'espace que toutes les fonctions se partagent de façon très rationnelle. Ceci explique le parti architectural et la dynamique



3



4

➤➤➤ **3** L'édifice est un jeu de vides et de pleins. Ici, un vide de la façade cède la place au barreaudage de la terrasse de l'étage. **4** Les murs peints de couleur turquoise prolongent l'ambiance de l'intérieur.

ascensionnelle de ce bâtiment, composé de deux ailes en escargot qui croissent en hauteur : de 4 m à 6,55 m au rez-de-chaussée, puis à 7,80 m au point culminant de l'étage face à l'avenue de Grammont.

### Un ruban de béton autoplaçant

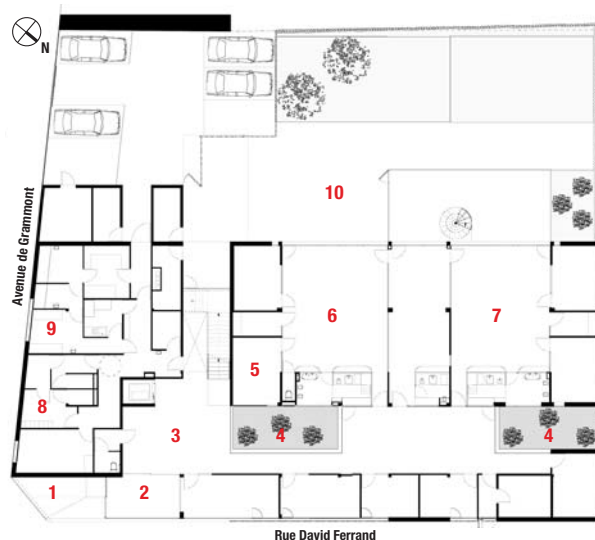
Cette idée de coque protectrice développée par les architectes est particulièrement bien servie par le matériau béton. "Nous voulions un béton apparent sans vêtiture qui apporte matière et force et nous souhaitons tirer parti de la richesse du produit en lui donnant un côté chic et brillant. Le budget ne permettant pas d'utiliser du béton teinté dans la masse, nous avons adopté une lazure marron foncé très brillante qui donne à la crèche l'aspect d'un écran précieux", poursuit Gaëlle Hamonic.

Recourir au béton autoplaçant était particulièrement opportun pour réaliser, sans joints de recouplement ni joints d'arrêt de coulage, des voiles de hauteurs variées qui atteignent parfois une très grande longueur, comme

lorsque la carapace forme, sur la rue David Ferrand, une façade de près de 40 m qui a été coulée en deux passes. Sur tous les chantiers, ce matériau très liquide au moment du coulage a aussi la réputation de faciliter l'exécution de grandes ouvertures dans les voiles et notamment de fenêtres en longueur.

Comme son nom l'indique, le béton autoplaçant trouve en effet naturellement sa place dans des coffrages très étanches sans nécessiter de cheminées de coulages. Ici, il était d'autant plus indiqué que malgré l'opacité de sa peau, cette architecture est en réalité très ouverte sur l'extérieur. La coque sombre et protectrice abrite en effet d'agréables espaces à l'atmosphère joyeuse et lumineuse qu'animent ça et là des murs, des sols et des plafonds colorés de rose, de vert vif, de turquoise ou d'orange selon les cas.

La crèche, la halte-garderie, la cuisine et les salles de pause occupent le rez-de-chaussée ; l'étage est voué au relais des assistantes maternelles. Dès le parvis extérieur, la géométrie du bâtiment est soulignée quand la



### ➤➤➤ Plan du rez-de-chaussée.

**1 - Parvis abrité ; 2 - Sas d'entrée ; 3 - Hall ; 4 - Patios ; 5 - Dortoirs ; 6 - Espace des grands ; 7 - Espace des petits ; 8 - Vestiaire et salle de repos ; 9 - Cuisine ; 10 - Cour jardin.**

couleur du béton du sol se retourne sur les murs, principe répété à plusieurs reprises au fil du parcours. Grâce à leurs grandes baies, les pièces de vie des enfants s'ouvrent largement

sur l'extérieur, prolongées par la cour jardin. Si l'ensemble du bâtiment est baigné de lumière, le parcours de l'étage prend un aspect ludique, qui imprégnera sans nul doute dans



5



6

>>> 5 Pause orangée dans le couloir où les enfants découvrent tout l'art de la fenêtre en longueur. 6 Ici, l'un des deux patios percé dans le bâtiment permet de diffuser une lumière naturelle.

l'esprit de quelques bambins le goût de l'architecture.

Un long couloir orange, qu'anime une fenêtre en longueur placée à leur hauteur, débouche sur la belle salle des arts plastiques et des jeux d'eau. Peinte en vert pomme, celle-ci profite de la hauteur la plus importante sous la pente de la toiture pour émerger sur la façade de l'avenue de Grammont à la façon d'un immense bow-window. "Ici, tous les espaces sont vraiment agréables, mais assez curieusement, par sa conception, le bâtiment avec son hall de grande hauteur ne ressemble

pas à un lieu pour la petite enfance, conclut la directrice Anne Lecarpentier. C'est un bel équipement public."

### Un chantier propre sur un sol instable

En raison de la nature du sol sur d'anciennes sablières, l'édifice constitué d'une structure poteaux-poutres-voiles a fait l'objet de fondations particulières sur micro-pieux. Et si le béton vaut naturellement par ses performances thermiques, quelques règles de bon sens évitent également tout gaspillage

d'énergie : implantation, patios pour apporter la lumière, ventilation des locaux, toitures végétalisées, planchers chauffants intégrés aux dalles de béton coulées en place...

sa sobriété, sa géométrie, sa peau de béton et ses couleurs sombres et pétillantes. ■

TEXTE : CHRISTINE DESMOULINS

PHOTOS : HERVÉ ABBADIE

Contrairement au béton traditionnel, le béton autoplaçant se met en place sans vibration. Sur le chantier, les nuisances sonores s'en trouvent considérablement réduites. Si cette caractéristique est particulièrement appréciable dans un quartier d'habitation dense comme l'avenue de Grammont, la sécurité des ouvriers s'en trouve également améliorée.

Dans le cas présent, l'entreprise n'étant pas familière avec cette technique, les architectes y ont porté une attention particulière tout au long des travaux et ont soigné le calepinage des banches. C'est ainsi que cette grande maison de la petite enfance, mini château-fort moderne ouvert sur le ciel, a définitivement pris sa place et que son nom "Terre des enfants" a été gravé dans la peau de béton marron glacé où quelques dessins annoncent d'emblée à qui cet équipement très urbain est destiné. Plus que par sa gestuelle, il s'impose par



#### Maître d'ouvrage :

Ville de Rouen

#### Maître d'œuvre :

Harmonic + Masson  
(Gaëlle Hamonic, Jean-Christophe Masson, Katharina Thielmann)

#### BET TCE :

Bérim

#### Graphisme et signalétique :

Olivier Champion

#### Entreprise générale :

Sogéa

#### Surface :

1 144 m<sup>2</sup> SHON

#### Coût :

2,15 M€ HT

### >>>> Plan du niveau 1.

1 - Auvent ; 2 - Salle des arts plastiques et des jeux d'eau ; 3 - Terrasse en étage.

