



Transparence et simplicité géométrique

>>> SIGNÉ MAXIME BUSATO, LE NOUVEAU BÂTIMENT QUI ABRITE LA MÉDIATHÈQUE ET LE CENTRE CULTUREL

ET SOCIAL DE CRÉHANGE, EN MOSELLE, EST UN VOLUME COMPACT DE FORME SIMPLE, FAÇONNÉ PAR UN ENCHAÎNEMENT

DE PAROIS VERTICALES ET HORIZONTALES EN BÉTON RECOUVERTES D'UN ENDUIT BLANC. CE VOLUME ÉMERGE D'UN

SOCLE DE PIERRE SURMONTÉ D'UN ESPACE TRANSPARENT TRÈS LARGEMENT VITRÉ QUI LE FAIT PARÂÎTRE EN

“LÉVITATION”. LA QUALITÉ DES ESPACES INTÉRIEURS TÉMOIGNE DE L'ATTENTION ACCORDÉE PAR L'ARCHITECTE AUX

GESTES DU QUOTIDIEN, AGRÉMENTÉS QUI D'UNE BELLE LUMIÈRE, QUI D'UNE VUE, QUI D'UNE SENSATION INÉDITE.



1



2

Le réaménagement du centre-ville et de son artère principale, la rue de Metz, la rénovation complète de la place de l'Hôtel-de-Ville, la réouverture dans de nouveaux locaux du centre médico-social du conseil général, participent de la volonté de la municipalité de Crérange de renforcer l'attractivité de la commune et la qualité du cadre de vie offert aux citoyens. Inauguré en 2006 et baptisé Créanto, le nouveau bâtiment abritant la médiathèque ainsi que le centre culturel et social joue un rôle majeur dans cette politique de mise en valeur du centre-ville. Il est un pôle essentiel de la vie culturelle et sociale locale.

Une architecture moderne qui se fond dans l'existant

Cet équipement culturel et citoyen s'élève le long de la rue de Metz, entre les rues de Bretagne au nord et du Poitou au sud. Il dégage un parvis sur la rue de Metz, qui sera traité en espace végétalisé dans le cadre du réaménagement du centre-ville en cours de réalisation. Conçu par Maxime Busato, l'édifice affiche une architecture contemporaine qui exprime sa modernité et son identité tout en s'inscrivant, par sa volumétrie,

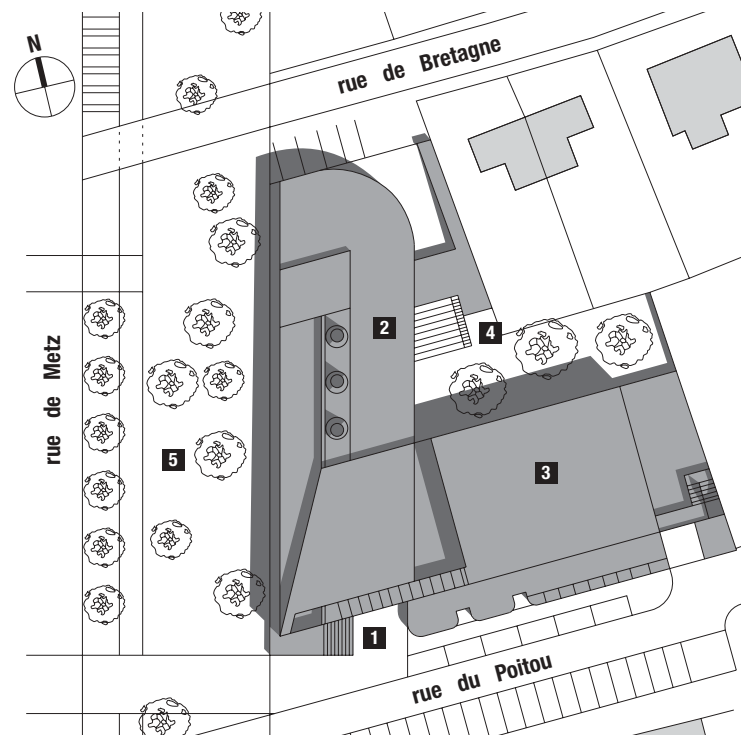
son épaulement et son échelle, dans le contexte bâti existant. Par sa présence, par sa personnalité, il marque d'une profonde empreinte l'image urbaine de la commune.

La médiathèque comprend une section adultes et adolescents ainsi qu'une section enfants, assortie d'une salle pour l'heure du conte, réunies dans un même volume. S'y ajoutent les bureaux de l'administration, les salles de réunion et du personnel, un atelier et les réserves. Une bibliothèque-relais complète le programme. Le centre culturel et social se compose des bureaux de l'administration, de différentes salles de réunions et d'activités destinées aux associations (informatique, atelier bois, etc.), d'une salle de danse avec vestiaires et sanitaires et d'une salle de spectacles polyvalente. D'une capacité de 400 places assises, équipée de gradins escamotables et d'une scène démontable qui permettent de la transformer en vue d'accueillir des réceptions, des banquets, des expositions, elle abrite en temps ordinaire des représentations théâtrales, des concerts, etc.

À l'angle des rues de Metz et du Poitou se dressent les deux façades urbaines du bâtiment qui se perçoit comme un édi-

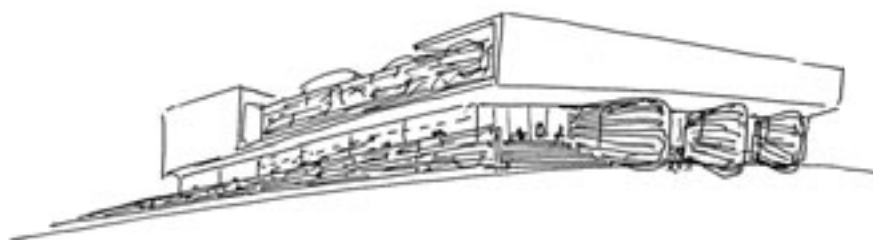
fice unitaire regroupant dans une même enveloppe blanche le centre culturel et la médiathèque. L'un et l'autre sont unis dans un même volume compact de forme simple, façonné par l'enchaînement des parois verticales et horizon-

tales en béton recouvertes d'un enduit blanc, dont le dessin et la composition dégagent de généreuses ouvertures et de grandes transparences. Le volume blanc qui émerge d'un socle de pierre paraît en lévitation au-dessus d'un



>>> Plan de masse

- | | | | | | |
|---|-------------------|---|-----------------|---|--------|
| 1 | Entrée principale | 3 | Centre culturel | 5 | Parvis |
| 2 | Médiathèque | 4 | Jardin | | |



>>> **1** L'édifice affiche une architecture contemporaine qui exprime son statut d'équipement public dans le paysage urbain. **2** Trois canons à lumière et une grande poutre en béton revêtue de pierre signalent la présence de la médiathèque. **3** La transparence du rez-de-chaussée haut ouvre la médiathèque sur la ville. **4** À l'angle de la rue du Poitou, un escalier met en relation les deux niveaux de référence du projet.

espace transparent très largement vitré. Le socle de pierre permet de gérer la différence de niveau d'environ un étage qui sépare la limite haute du terrain, au nord, et sa limite basse, au sud. Revêtu d'une lave de Bourgogne de teinte rouge qui fait écho à la couleur dominante des constructions environnantes, il donne son assise au bâtiment et souligne son caractère d'équipement public au cœur du paysage urbain.

Figure en équerre

Le projet s'inscrit dans une figure en équerre et dégage un petit jardin intérieur au cœur de la parcelle. Le centre culturel et social occupe la branche sud longeant la rue du Poitou, tandis que la médiathèque prend place dans la branche ouest qui borde la rue de Metz. Surmontée de trois canons à lumière tronconiques, une grande poutre en béton habillée de lave de Bourgogne caractérise la façade sur la rue de Metz. Événements atypiques dans le volume

général ciselé par le jeu aérien des plans de béton verticaux et horizontaux, ces traits signalent la présence de la médiathèque dans l'espace urbain. Entre le socle et l'étage, la transparence totale du rez-de-chaussée ouvre la médiathèque sur la ville qui apparaît ainsi comme un équipement accessible à tous. La façade sur la rue du Poitou se lit comme un grand voile blanc franchissant le socle. La présence d'une longue baie vitrée au premier étage renforce la sensation de volume suspendu au-dessus du socle. L'ensemble ainsi composé met en scène et affirme la présence du centre culturel et social. Derrière cette façade à la géométrie simple, équilibrée et affirmée, s'organisent tous les espaces du centre, très différents par leur nature, leur fonction et leur taille. À l'arrière, les façades des deux équipements sont largement ouvertes sur le jardin d'agrément aménagé au cœur de la parcelle. Orientée à l'est, celle de la médiathèque se compose d'une résille structurelle en béton gris brut,

constituée d'éléments verticaux et horizontaux larges de 80 cm. Dans ce cadre de béton sont enchâssées des alvéoles en lave de Bourgogne et sont serties des baies vitrées posées à différents nus. Ce travail sur la façade épaisse nourrit un jeu d'ombre et de lumière et crée une animation par le rythme des modénatures et des matières. Il permet aussi d'aménager à l'intérieur des alcôves des niches, des rangements. Le cadre de béton se poursuit à l'intérieur du bâtiment, dans le grand hall d'entrée.

Deux rez-de-chaussée pour un bâtiment double

Du fait de la pente naturelle du terrain, le bâtiment possède un rez-de-chaussée bas, celui du centre culturel de plain-pied avec la rue du Poitou, et un rez-de-chaussée haut, correspondant à l'accueil de la médiathèque et situé en balcon sur le parvis et la rue de Metz. Depuis la partie haute du site, le socle supporte une circulation extérieure qui permet de

rejoindre l'entrée de la médiathèque. L'utilisateur bénéficie ainsi d'une promenade à l'air libre où il peut profiter de la vue sur la vie à l'intérieur de la médiathèque, ou jouir des panoramas sur le paysage urbain alentour. À l'angle avec la rue du Poitou, le socle se termine par un escalier extérieur qui met en relation ces deux niveaux de référence du projet. Le socle s'interrompt ici sur quelques mètres, signalant l'entrée principale de l'édifice. Plus loin, il se poursuit le long de la rue du Poitou et dessine trois boîtes de pierre abritant les bureaux du centre culturel et social, ainsi que les loges et la cuisine desservant la salle polyvalente. Le hall d'entrée est un généreux espace triple hauteur, ouvert et lumineux. Foyer spatial du projet et véritable lieu de rencontre, il offre un jeu de vues et de perspectives entre les deux entités, mais aussi sur le jardin intérieur et l'espace urbain. Tout un ensemble de circulations, de passerelles et d'escaliers parcourent ce hall et mettent en relation, autour de son vide central, les trois



5



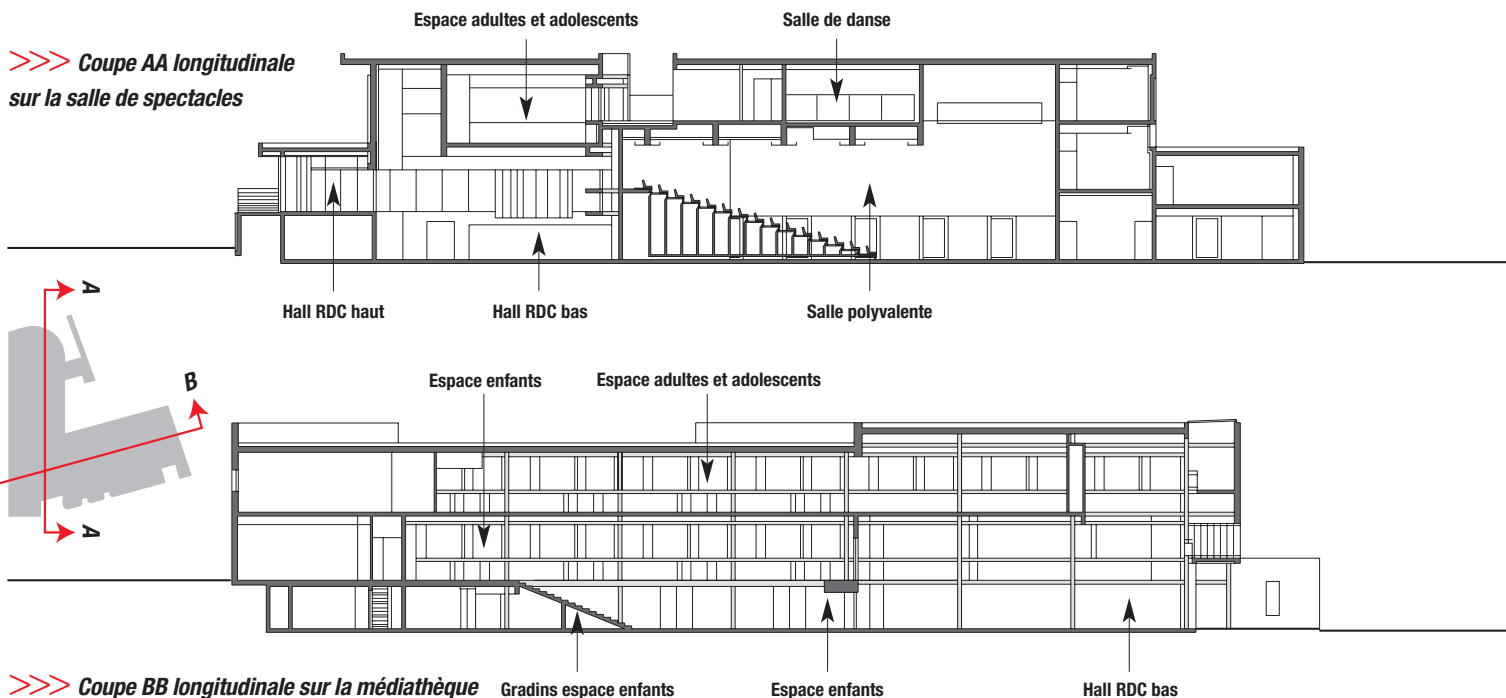
6

niveaux du centre culturel et social ainsi que les deux programmes. Une fois la porte d'entrée franchie, le visiteur découvre à sa droite la résille structurale en béton de la façade est, prolongée à l'intérieur du bâtiment et peinte en blanc. Intégrant le comptoir d'accueil et une composition de boîtes rouges, elle devient en quelque sorte la façade intérieure du centre culturel et social

dans le hall. En face, le volume arrondi de l'heure du conte en porte-à-faux attire l'œil vers la médiathèque, dont on peut voir différents espaces à travers des parois vitrées ouvertes sur le hall. En angle, une faille vitrée permet un regard furtif sur le jardin intérieur. Enfin, sur sa gauche, l'usager découvre l'escalier et l'ascenseur qu'il peut emprunter pour rejoindre la médiathèque ou atteindre

les étages du centre culturel et social. Pour ce dernier, le volume de la salle de spectacle occupe l'essentiel du rez-de-chaussée et du premier niveau. Les salles de réunion, de danse et d'activité prennent place au dernier étage. Dans la continuité de l'escalier extérieur, la zone d'accueil de la médiathèque s'affiche en vitrine sur la rue de Metz. La grande poutre en béton habillée de

Pierre de la façade principale se prolonge à l'intérieur et marque le lieu de sa présence. Franchissant sans point porteur intermédiaire toute la longueur de la médiathèque, elle souligne, comme un portique symbolique, le passage entre l'accueil et les salles de la médiathèque. La section enfants s'organise dans un espace double hauteur au rez-de-chaussée haut et au rez-de-chaussée bas du





7



8

>>> **5** Le volume général en béton recouvert d'un enduit blanc semble en lévitation sur le socle. **6** Dans la résille structurelle en béton brut sont enchâssées des alvéoles revêtues de lave de Bourgogne et sont serties des baies vitrées posées à différents nus. **7** Le hall d'entrée est un généreux espace ouvert et lumineux. **8** Vue sur les espaces de la médiathèque depuis le hall principal.

projet. Ces deux niveaux sont reliés par un large escalier. Bien plus qu'une simple circulation, cet escalier est dessiné pour offrir des gradins sur lesquels des emplacements sont aménagés en vue de permettre aux enfants de s'installer librement, le temps de feuilleter un ouvrage ou de lire une bande dessinée. Le jeu sur la simple ou la double hauteur, combiné avec des espaces plus fermés et d'autres plus ouverts, offre, dans cette section, une appréciable diversité de lieux et d'ambiances.

Volumes en creux

Le traitement de la façade épaisse à l'intérieur de la médiathèque permet de créer des niches, des rangements, des alvéoles qui participent à cette diversité. Il en va de même pour les vues en profondeur, en plongée ou en contre-plongée sur la médiathèque elle-même, sur le hall et sur le reste du bâtiment, ou encore sur le paysage environnant. À la fois en porte-à-faux sur le hall principal

et sur la médiathèque, le volume courbe de l'heure du conte crée un événement ludique dans le bâtiment. Ce volume particulier, développé sur la base d'un plan ovale, abrite une véritable salle de spectacles à l'échelle des jeunes enfants. Le niveau bas de la section enfants donne sur le jardin, dont on peut profiter aux beaux jours en ouvrant les baies vitrées. En relation avec le jardin et prolongeant à l'extérieur le dessin du grand escalier intérieur, on trouve une série de gradins en béton brut qui font comme un petit amphithéâtre de plein air. La section adultes et adolescents prend place à l'étage supérieur. Une rampe relie tous les niveaux de la médiathèque, telle un lien symbolique entre les générations. Elle offre le plaisir d'une promenade en douceur pour passer d'un lieu à un autre. Amenée par les trois canons à lumière en béton blanc, la lumière naturelle glisse le long de la rampe. Il s'en dégage une ambiance harmonieuse et sereine comme il sied d'en trouver au sein d'une médiathèque.

L'ensemble du projet est construit en béton coulé en place. L'écriture architecturale décline des effets de porte-à-faux ou de suspension *a priori* audacieux. Les grandes parois verticales et les dalles horizontales qui semblent franchir de grandes portées sont en fait reprises par des poteaux intermédiaires en béton coulés dans des tubes métalliques de faible section, placés derrière les menuiseries des grandes baies vitrées. En donnant l'impression d'appartenir aux menuiseries des baies, les éléments porteurs sont ainsi camouflés, renforçant l'effet recherché. Les toitures-terrasses sont végétalisées, choix qui participe au confort visuel des utilisateurs ou des riverains, qui ont des vues directes sur certaines de ces terrasses.

Insertion harmonieuse

Tout en exprimant une architecture contemporaine et une identité forte, le projet conçu par Maxime Busato est attentif au rapport harmonieux avec les bâtiments voisins et s'inscrit sans rupture dans le tissu existant. L'agencement, le dessin et la qualité des espaces intérieurs témoignent d'une attention constante portée par l'architecte aux gestes du

quotidien, qu'agrémentent une belle lumière, une vue ou une sensation inédite. Le plaisir de vivre l'architecture est ici offert à tous. ■

TEXTE : NORBERT LAURENT
PHOTOS : JEAN-MARIE MONTHIERS



Maître d'ouvrage :
ville de Créhange

Maître d'œuvre :
Maxime Busato, architecte
Rolf Matz et Emmanuelle Fortin, architectes assistants

BET structure :
Trigo

Entreprise de gros œuvre :
Cristini

SHON :
3 657 m²

Coût :
4,43 M€ HT
(hors mobilier spécifique
et sièges médiathèque)