

# Parements, conseils d'expert

(Jean-Pierre AURY, Plasticien de bétons)

## EXPRESSION MINÉRALE

En architecture, deux notions ressortent du minéral. Certains architectes aiment des expressions monolithiques, d'autres préfèrent des expressions plus découpées, plus composées. Il faut savoir que le béton permet de répondre aux deux.

En béton "in situ", on se place dans la famille du monolithisme et en béton préfabriqué, on se trouve dans le système du découpage. L'un n'est pas supérieur à l'autre.

Chacun selon sa sensibilité, sa culture et la volonté de sa démarche peut trouver, dans l'un ou l'autre de ces aspects du béton, le moyen de répondre à sa préoccupation. *Le béton n'est pas un matériau qui enferme.*

*“En vision proche, le dialogue qui s'établit entre l'œil et l'œuvre, passe par le langage du parement”*

Au contraire, il est ouvert à de nombreuses possibilités et favorisera de multiples imaginaires.

*Le parement est aussi le principal vecteur de communication d'un ouvrage.*

En vision proche, le dialogue qui s'établit entre l'œil et l'œuvre, passe par le langage du parement.

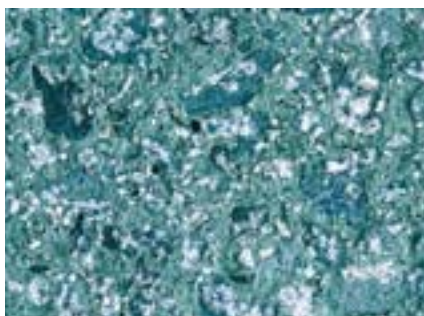
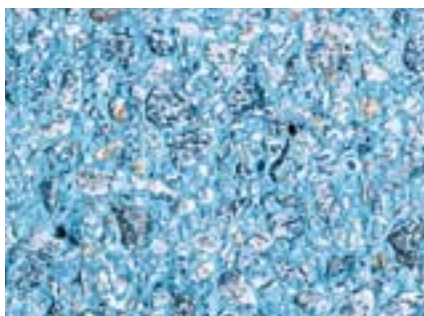
Si l'on regarde par exemple des œuvres taillées directement dans la roche, on remarque dans ce type d'expression minérale que la vibration à partir du parement est d'ordre impressionniste. Cela signifie qu'il faut recomposer une vibration lumineuse. Il ne s'agit pas d'une peinture qui a une référence de couleur bien définie et une longueur d'onde unique. A partir du travail sur la roche, il faut recomposer une vibration lumineuse.

C'est en fait cette recombinaison qui permet d'intéresser l'esprit, la sensibilité du spectateur et de l'homme de la rue, l'essentiel étant que quelque chose se déclenche. Cela constitue une des spécificités du minéral naturel.

Dans les bétons, ce principe de recombinaison optique explicitée par les impressionnistes, n'est pas suffisamment mis en œuvre. Tout ce qui est fait en béton procède des leçons qui nous sont données par le monde minéral.



*Le thème du parement est une philosophie et une expérience. L'un et l'autre sont en relation directe avec une pensée architecturale. La notion de parement béton est intimement liée au monde minéral, à la minéralité. Toute personne qui n'est pas sensible à ce qui est minéral doit s'abstenir d'utiliser du béton. Le minéral contient par nature une sensibilité, une réalité de variations avec des amplitudes plus ou moins fortes. Les pierres de notre planète constituent la base de référence du concept minéral.*



## LE BÉTON MATÉRIAU DE CRÉATION

**Le béton ne pourra jamais être un produit de catalogue. Chaque formulation est spécifique et liée à une architecture. L'architecture est une création. Le béton qui accompagne l'architecture doit lui aussi être un matériau de création et d'imagination.**

Si, comme le veut notre époque, la fabrication du béton passe par une filière industrielle plutôt qu'artisanale, il ne s'agit là que d'un moyen. Ce n'est en aucun cas la finalité de la création du béton. La création d'un béton a pour but de participer à un langage et à la sensibilité de ceux qui ont créé une architecture. Il a aussi pour finalité de toucher la sensibilité de l'homme de la rue, qui en a encore trop souvent une image négative et triste. *Le béton est un matériau qui doit être pris en considération sous un angle culturel et non pas seulement du seul point de vue technique.*

A travers une série de diapositives, il est possible de percevoir l'infini diversité des parements et des textures pour le béton ainsi que pour d'autres matériaux comme le bois. On peut remarquer que certains matériaux naturels qui défauts dégagent une harmonie qui laisse difficilement insensible. On se trouve là dans le contraire du joli, qui est le vrai. La photo d'un bloc de roche dans une carrière montre à la fois du parement, de la texture et tout un jeu de variations. Sur du béton, ces variations seraient considérées comme des tâches, mais puisqu'il s'agit de pierre, on trouve cela beau. Cela renvoie à la dimension culturelle de la perception et de l'appréciation des esthétiques des matériaux.

Tous les minéraux, qui rentrent dans la composition du béton, méritent qualité et respect. Ils méritent également d'être payés un certain prix, car c'est avec eux que le béton fabrique une architecture. L'aptitude du béton à épouser la forme



*“Tous les minéraux, qui rentrent dans la composition du béton, méritent qualité et respect.”*



d'un moule en fait un matériau de sensibilité et de langage. Ce ne sont pas des tableaux référentiels ou des cahiers de charges normalisés qui sont porteurs de progrès et d'évolution.

Il est plus stimulant de prendre du recul et de porter la réflexion et l'énergie sur les nouvelles possibilités offertes par le matériau.

*Le béton autoplaçant* est en cela une évolution fantastique et une véritable révolution. Le béton autoplaçant n'est pas incompatible avec les bétons à texture et à minéraux apparents.

*Le parement n'a de sens que si la matière mise en œuvre pour le réaliser est pérenne.*

Sinon, on se place dans le domaine du décor. Le parement d'un béton n'est pas un décor plus ou moins éphémère. Il existe une architecture de carton tout à fait respectable, mais elle dure peu de temps.

Faire du beau, ne consiste pas à faire un mauvais décor qui dure 1 an ou 2. Pour éviter cela, il faut maîtriser en totalité cette matière qui s'appelle le béton. Là, se trouve le point de convergence totale et d'interaction entre l'esthétique et la technique.

Le beau parement n'a de sens que s'il est techniquement irréprochable. ❖

